

International Agency for Research on Cancer



REGISTRO TUMORI DI NUORO



Incidenza 2003 - 2012

Report

Dicembre 2015

Prefazione

La patologia tumorale è una delle più frequenti nella popolazione e il carico sanitario dovuto ai tumori rappresenta un indicatore essenziale per valutare i bisogni sanitari, per individuare i problemi e per pianificare le risposte necessarie.

Con questo report pubblichiamo i primi dati di dieci anni di studio del fenomeno oncologico nella Provincia di Nuoro e nella Provincia d'Ogliastra

Conoscere la realtà, attraverso i dati validati dagli organismi scientifici nazionali e internazionali, è non solo importante, ma talvolta decisivo per orientare correttamente la sanità pubblica al fine del miglioramento dello stato di salute della popolazione.

L'incidenza dei tumori, cioè il numero di nuovi casi di tumore che si verificano ogni anno nella popolazione residente, è uno dei parametri più importanti e costituisce la base conoscitiva per gli approfondimenti che la comunità scientifica e i portatori di interesse ritengono necessari.

Caratteristiche essenziali della registrazione dei tumori sono l'elevata qualità diagnostica, la capacità di dare informazioni rispetto all'epoca e al luogo di insorgenza, anche in relazione alla esposizione ambientale, la possibilità di intercettare anche tumori a bassa letalità. Il livello di dettaglio, sia per quanto riguarda le singole popolazioni considerate, sia per quanto riguarda i singoli tumori è molto accurato e permette valutazioni incisive della realtà territoriale.

Il Registro Tumori di Nuoro è accreditato sia a livello nazionale che internazionale presso l'Agenzia Internazionale per la ricerca sul Cancro e i 10 anni di registrazione possono essere considerati una scommessa vinta, nonostante i numerosi - spesso defatiganti - ostacoli incontrati, e costituiscono un patrimonio di conoscenze che oggi vengono messi a disposizione della comunità scientifica e della popolazione, per contribuire a conoscere e contrastare una delle principali patologie della nostra era.

La speranza è che possano essere di aiuto anche ai decisori pubblici più illuminati.

**Il Direttore del Registro Tumori di Nuoro
Dott. Mario Usala**

Il contesto demografico

L'area coperta dal Registro è costituita dal territorio delle Province di Nuoro e di Ogliastra (75 Comuni del Centro Sardegna in 5786 Km^q) per una popolazione residente media di 218970 pari al 13 % della popolazione della Sardegna. La densità abitativa è di soli 37,8 abitanti per Km².

Popolazione residente

Anno	MASCHI	FEMMINE	TOTALE M+F
2003	108841	112638	221479
2004	108612	112236	220848
2005	108358	111803	220161
2006	107923	111626	219549
2007	107745	111268	219013
2008	107502	111199	218701
2009	107388	111128	218516
2010	107014	110776	217790
2011	106760	110435	217195
2012	106399	110053	216452



La distribuzione per età della popolazione di riferimento (popolazione media del decennio 2003-2012) residente nel territorio del Registro, è la seguente:

	M	F	TOT
0-4	4798	4409	9207
5_9	5040	4702	9742
10_14	5567	5208	10775
15-19	6176	5880	12056
20-24	6749	6460	13209
25-29	7594	7152	14746
30-34	8251	7703	15954
35-39	8409	8086	16495
40-44	8593	8330	16923
45-49	8151	8002	16153
50-54	7564	7431	14995
55-59	6887	6904	13791
60-64	6137	6598	12735
65-69	5371	6357	11728
70-74	4619	5901	10520
75-79	3650	5091	8741
80-84	2396	3839	6235
85+	1701	3264	4965
TOT	107653	111317	218970

All'interno della popolazione seguita dal Registro possono essere individuate **5 zone**, corrispondenti ai distretti sanitari della ASL di Nuoro (Macomer, Siniscola, Nuoro e Sorgono) e al territorio dell'Ogliastra.. Ad esse si farà riferimento nella descrizione dei dati di dettaglio territoriale.

POPOLAZIONE MEDIA RESIDENTE ANNI 2003-2012 DIVISA PER ZONE

Zone	MASCHI	FEMMINE	TOTALI
NUORO	42803	45336	88139
OGLIASTRA	28498	29211	57709
SINISCOLA	15671	15372	31043
MACOMER	11648	12270	23918
SORGONO	9033	9125	18158

Il territorio è in gran parte collinare e montuoso con brevi spazi pianeggianti dislocati prevalentemente lungo le coste e con vie di comunicazione non sempre all'altezza delle esigenze di mobilità. Sono ampie perciò le aree disabitate, occupate principalmente da boschi e pascoli.

Quasi il 25% della popolazione residente vive nei comuni di Nuoro (36.700 ab.), Siniscola (11.219 ab.) e Macomer (10.790 ab.), Tortolì (10.381 ab.) i soli centri che superano i 10.000 residenti. L'economia è prevalentemente basata sulla pastorizia (il patrimonio zootecnico supera il milione di capi). Dopo il fallimento del tentativo di industrializzazione dell'area di Ottana degli anni '70, la maggior parte delle attività imprenditoriali presenti nel territorio sono rappresentate da quelle del settore agroalimentare (circa il 40%), seguite dal commercio e dall'edilizia, implementate tutte dallo sviluppo del settore turistico. Per quanto riguarda le dimensioni, prevalgono le microimprese: oltre il 90% delle attività impiega 1-5 addetti. Il tasso degli occupati nei nostri territori è di circa 9 punti al di sotto di quello nazionale. Per contro, il tasso di disoccupazione è circa due volte quello nazionale e le donne disoccupate, a loro volta, sono il doppio rispetto agli uomini.

Per quanto riguarda il rischio ambientale sono oggetto di sorveglianza siti potenzialmente nocivi, quali quelli di Quirra(poligono militare), Ottana(industria chimica) e Macomer (inceneritore rifiuti).

Sistema sanitario operante nell'area coperta dal registro nel territorio del Registro di Nuoro nel decennio 2003-2012

Il territorio coperto dal Registro nel periodo considerato 2003-2012 fa capo a 2 ASL (ASL di Nuoro: circa 162000 abitanti,, e ASL di Lanusei: circa 57.000 abitanti). Presenza nella Provincia di unico Centro di riferimento di Anatomia Patologica e un'unica U.O. di Oncologia e 5 Presidi ospedalieri dislocati 2 a Nuoro ("San Francesco" e "Cesare Zonchello"), 1 a Sorgono, 1 a Lanusei e 1 a Jerzu (casa di cura privata accreditata Tomassini).

Di questi l'Ospedale San Francesco di Nuoro, costituisce l'ospedale di riferimento non solo per l'utenza delle due ASL, ma anche del Centro Sardegna.

Vi è una rilevante mobilità sanitaria intraregionale verso il polo di Cagliari , soprattutto della popolazione dell'Ogliastra. La mobilità sanitaria extraregionale è contenuta (meno del 5%).

SINTESI DEI RISULTATI

In questo Report sono riportati i risultati di 10 anni di osservazione epidemiologica sulla popolazione della Provincia di Nuoro e della Provincia di Ogliastra. Dapprima vengono riassunti i dati in forma sintetica e attraverso tabelle e grafici di facile lettura sono messi in evidenza i principali fenomeni e la variabilità presente all'interno dello stesso territorio. Vengono poi approfonditi gli aspetti con le schede di dettaglio.

Incidenza

Nel decennio 2003-2012 nella Provincia di Nuoro e d'Ogliastra , nei residenti dei 75 Comuni che ne fanno parte, sono stati diagnosticati **11641 nuovi casi di tumore maligno** (carcinomi cutanei esclusi), **6412 tra gli uomini e 5229 fra le donne**.

I tumori più diffusi, escludendo i carcinomi cutanei, sono risultati :

per gli uomini il tumore della prostata (996 casi), del polmone (792 casi), del colon (545 casi), del fegato (453 casi) e del retto (336 casi);

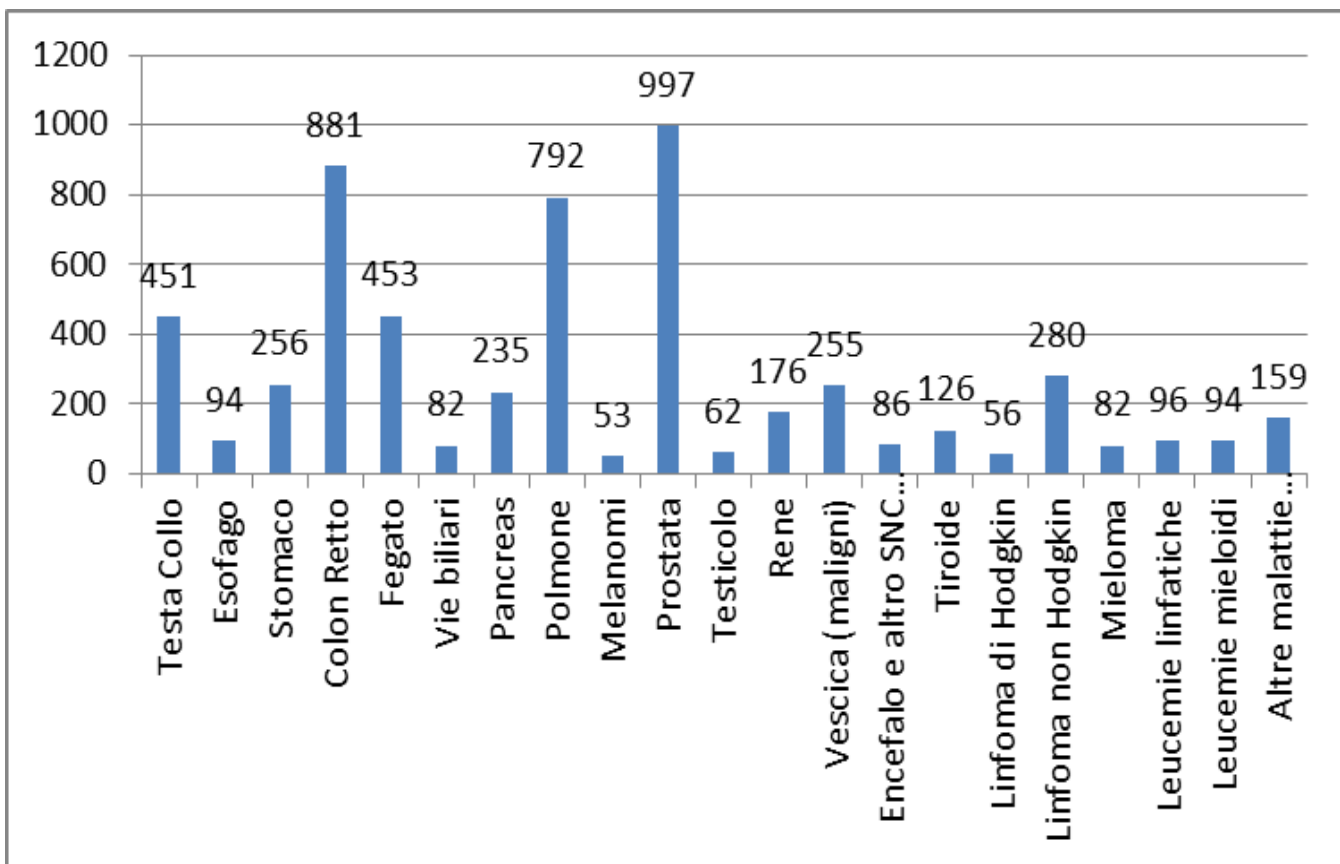
per le donne, il tumore della mammella ha la frequenza assoluta più alta (**1434 casi** , seguito da quello della tiroide (480 casi), del colon (379 casi,) , dai linfomi non hodgkin (244) e dal tumore del retto (191 casi).

Se si considerano insieme i tumori del colon e del retto, essi rappresentano il secondo tumore più frequente sia negli uomini (881 casi) che nelle donne (570 casi).

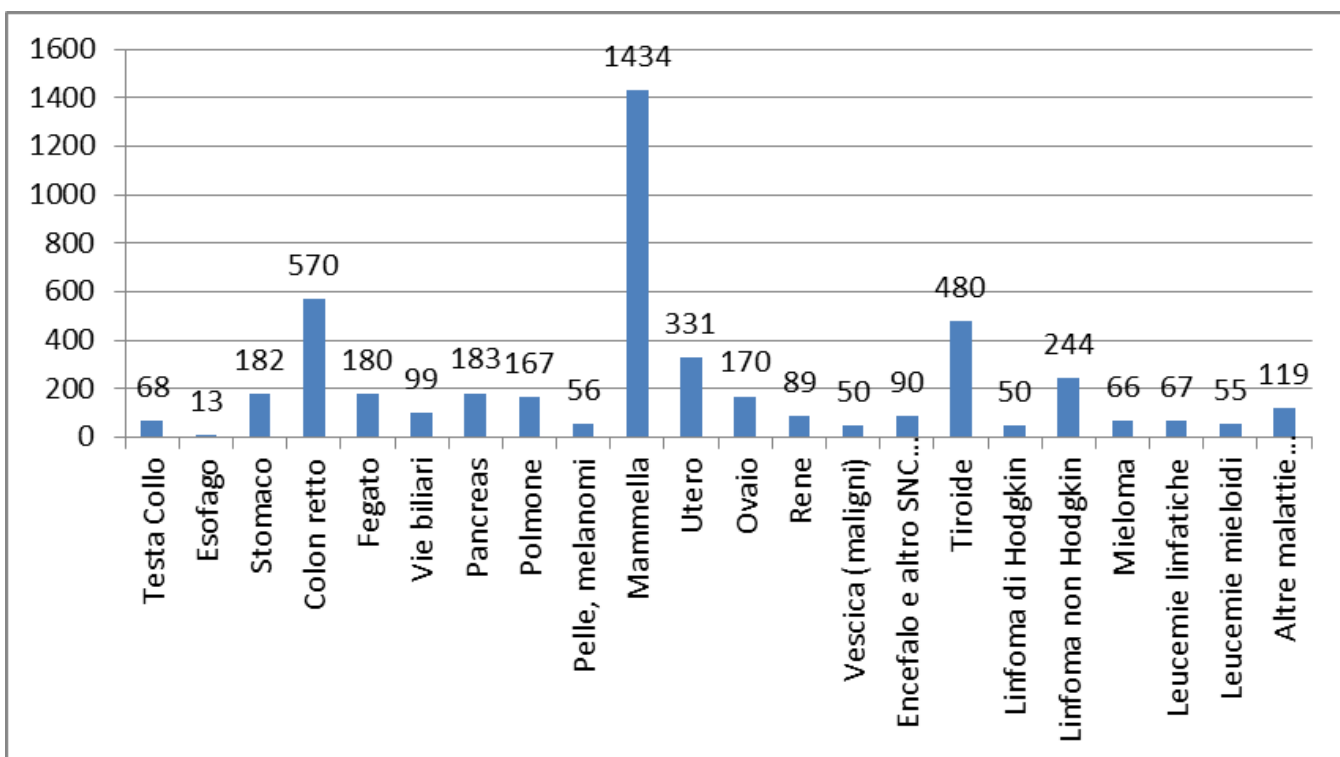
I carcinomi della cute insorti nel 2003-2012 sono stati 2370: 1264 negli uomini (di cui 53 melanomi) e 1176 (di cui 56 melanomi) nelle donne

Incidenza totale escluso cute. Anni 2003-2012	Maschi	Femmine
Numero casi	6412	5229
% sul totale	84,1	83,7
Tasso grezzo	595,7	469,9
Tasso standardizzato	449,9	328,4
Rischio cumulativo	31,5	23,3
Età media	67,1	64,7
Età mediana	69	67

I tumori più frequenti nei maschi

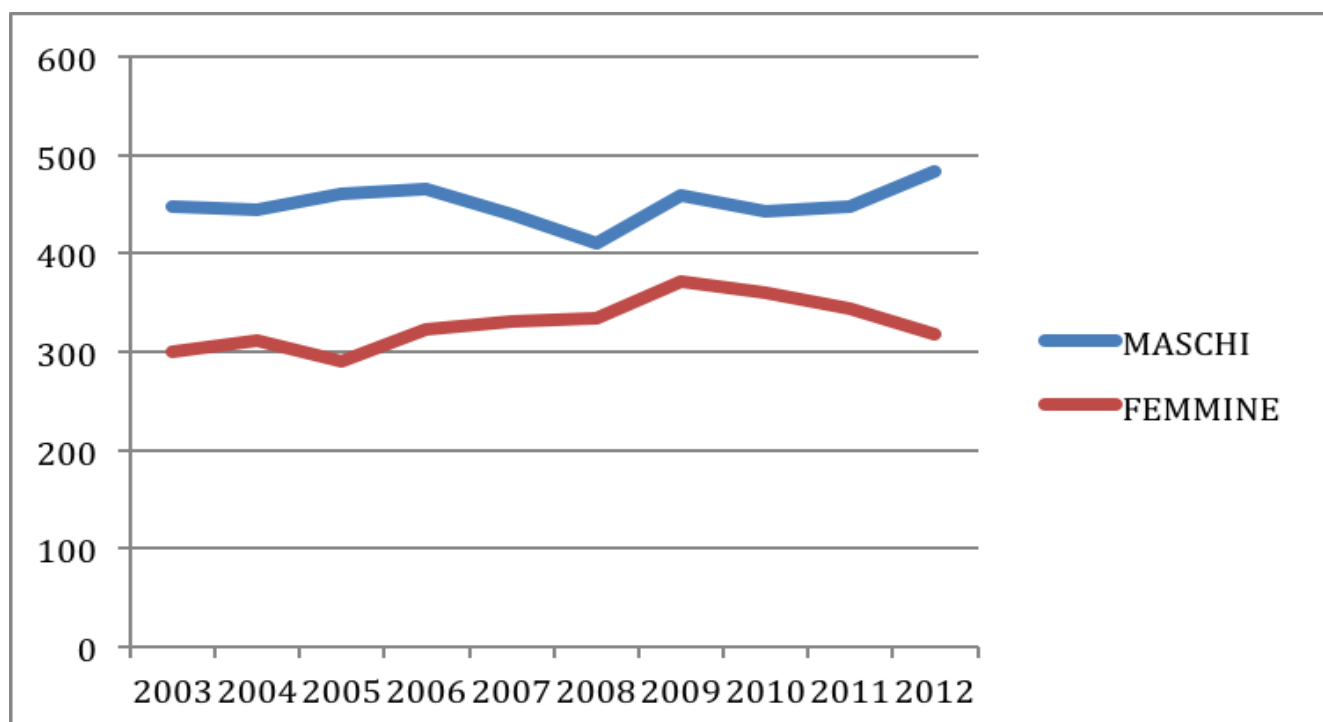


I tumori più frequenti nelle femmine



Il trend dei tassi di incidenza mostra una sostanziale stabilità, con leggera tendenza all'aumento

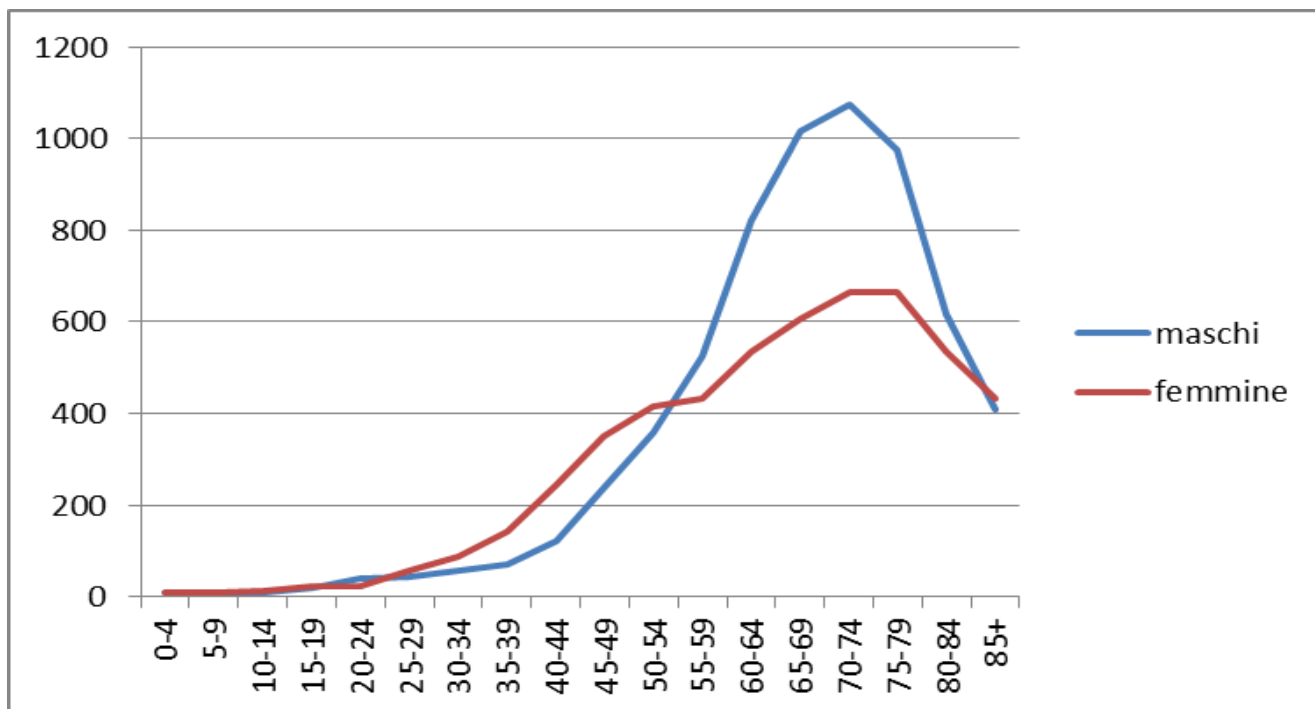
Trend dei tassi standardizzati di incidenza - Anni 2003-2012		
	MASCHI	FEMMINE
2003	447,57	300,31
2004	443,99	311,18
2005	460,41	289,62
2006	465,43	322,16
2007	438,96	331,26
2008	410,61	334,38
2009	459	371,29
2010	442,17	360,25
2011	447,24	343,46
2012	483,2	318,05



Escludendo i tumori maligni della cute, l'**età media alla diagnosi** per quanto riguarda l'incidenza è di **64,7 anni per le donne e di 67,1 anni per i maschi**.

La distribuzione per fascia di età conferma che l'età più interessata è quella dai 50 anni in su.

Frequenza dei tumori (esclusi quelli della cute) per fascia di età nel decennio 2003-201

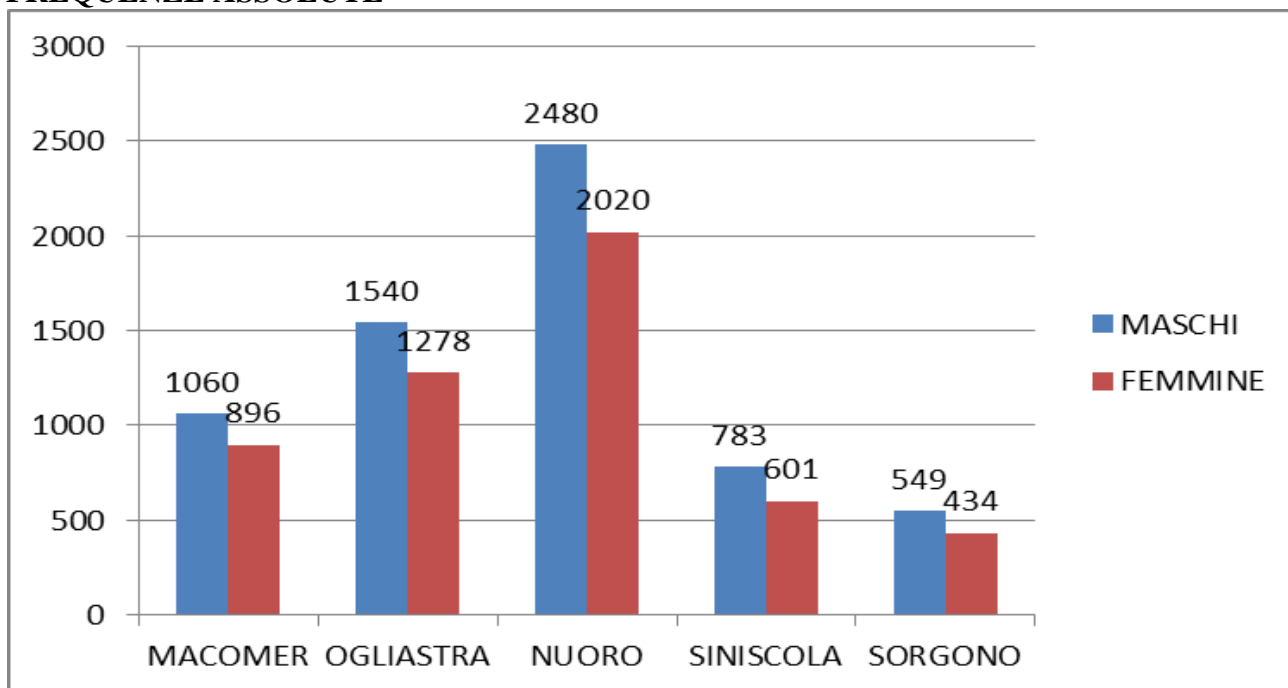


Distribuzione dei casi incidenti divisi per distretto

All'interno del territorio di competenza è possibile distinguere 5 "Distretti": Nuoro , Ogliastra, Macomer, Siniscola, Sorgono.

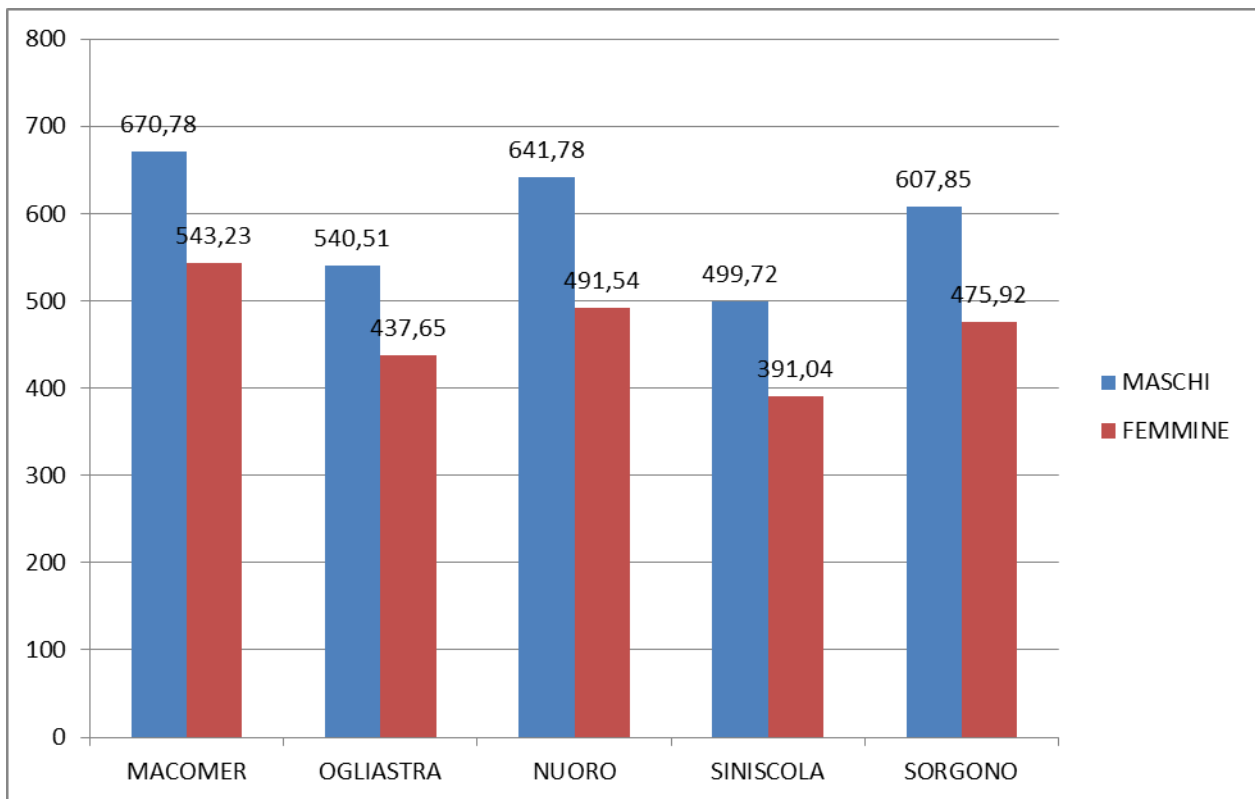
Essi hanno un numero di residenti molto diverso fra di loro. Pertanto il numero dei casi assoluti registrati risente della numerosità della popolazione residente.

FREQUENZE ASSOLUTE



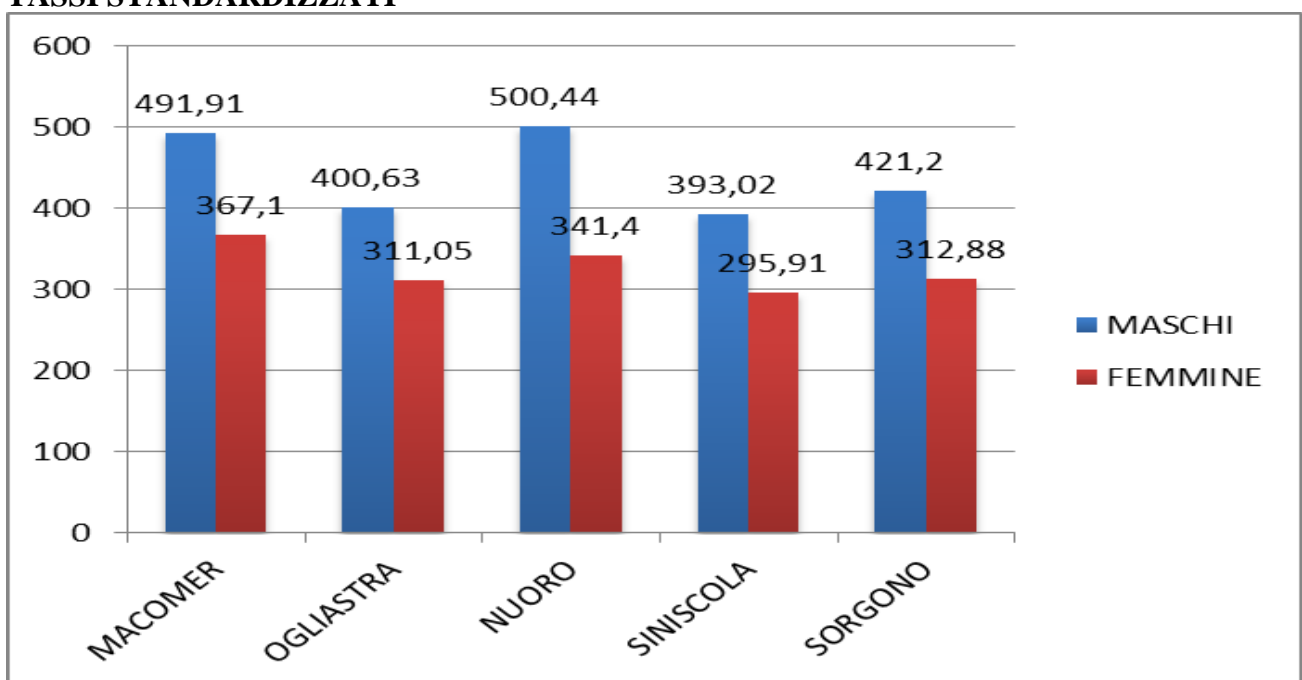
Attraverso i tassi grezzi , ricavati dal rapporto fra numero di casi incidenti e popolazione di riferimento, si ha una prima stima dell'impatto del fenomeno oncologico nei diversi territori.

TASSI GREZZI



La standardizzazione elimina il fenomeno confondente della diversa composizione per età delle popolazioni e permette raffronti più accurati fra le diverse realtà territoriali .

TASSI STANDARDIZZATI



LE PRINCIPALI NEOPLASIE IN DETTAGLIO

Vengono riportati i dati delle principali sedi tumorali con tabelle e grafici relativi a tutta la popolazione e ad ogni singolo “distretto” o “zona”.

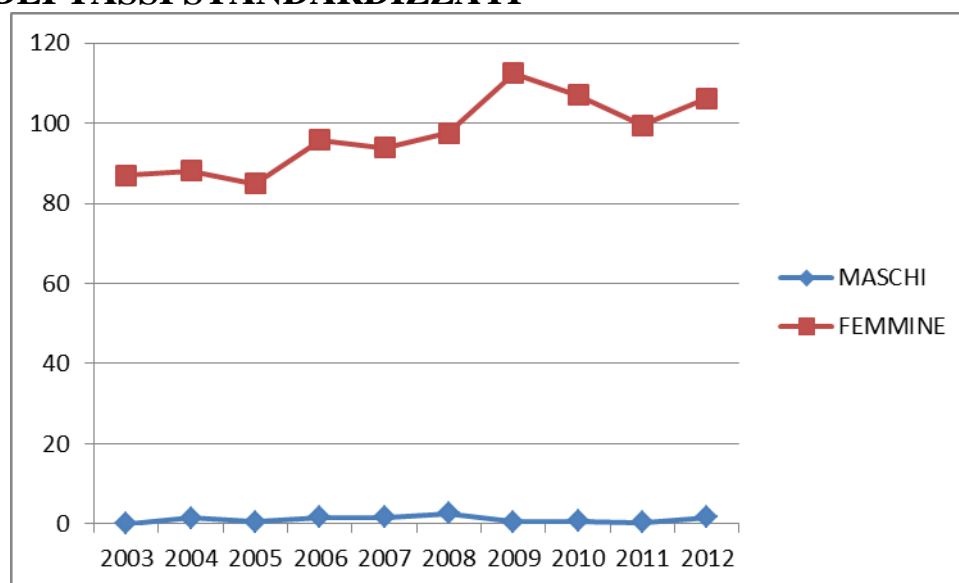
Mammella

Le neoplasie maligne della mammella sono i tumori più diffusi nel sesso femminile. Nel territorio del Registro Tumori di Nuoro, nel corso degli anni 2003-2012, si sono verificati 1450 nuovi casi di tumore della mammella (1434 nelle donne e solo 16 nei maschi).

TUTTO IL TERRITORIO

	MASCHI	FEMMINE
Numero casi	16	1434
% sul totale	0,2	22,9
Tasso grezzo	1,5	128,9
Tasso standardizzato	1,1	97,2
Rischio cumulativo	0,1	7,7
Età media	65,8	62
Età mediana	69	62

TREND DEI TASSI STANDARDIZZATI



	MASCHI	FEMMINE
2003	0	86,94
2004	1,43	88,05
2005	0,56	84,93
2006	1,67	95,74
2007	1,59	93,86
2008	2,65	97,54
2009	0,54	112,37
2010	0,63	106,95
2011	0,37	99,5
2012	1,55	106,25

	MASCHI	FEMMINE
--	--------	---------

DISTRETTO DI NUORO

Numero casi	4	540
% sul totale	0,1	22,4
Tasso grezzo	1	131,4
Tasso standardizzato	0,7	98,1
Rischio cumulativo	0	7,9
Età media	74,2	62,1
Età mediana	74	63

DISTRETTO "OGLIASTRA" (ASL LANUSEI)

Numero casi	2	354
% sul totale	0,1	22,5
Tasso grezzo	0,7	121,2
Tasso standardizzato	0,4	93
Rischio cumulativo	0	7,4
Età media	0	61,5
Età mediana	0	61

DISTRETTO DI SINISCOLA

Numero casi	3	159
% sul totale	0,3	22,1
Tasso grezzo	1,9	103,5
Tasso standardizzato	1,6	83
Rischio cumulativo	0,1	6,4
Età media	58,3	61,8
Età mediana	72	62

DISTRETTO DI MACOMER

Numero casi	4	256
% sul totale	0,3	25,3
Tasso grezzo	2,5	155,2
Tasso standardizzato	2,1	114,4
Rischio cumulativo	0,1	9
Età media	57,2	62
Età mediana	54,5	61

DISTRETTO DI SORGONO

Numero casi	3	125
% sul totale	0,5	23,6
Tasso grezzo	3,3	137,1
Tasso standardizzato	2,3	99,3
Rischio cumulativo	0,2	8
Età media	67,3	63,5
Età mediana	65	65

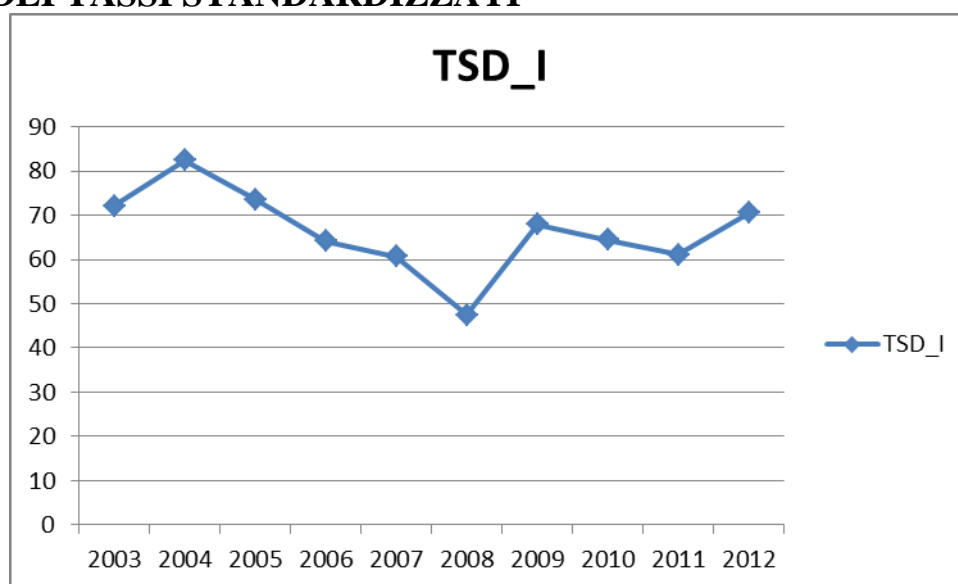
Prostata

I tumori maligni della prostata colpiscono soprattutto le età avanzate. Nel territorio di competenza del Registro, nel corso del decennio 2003-2012 , si sono verificati 997 nuovi casi di neoplasia maligna prostatica .

TUTTO IL TERRITORIO

	Incidenza
Numero casi	997
% sul totale	13,1
Tasso grezzo	92,6
Tasso standardizzato	66,3
Rischio cumulativo	5,8
Età media	71,6
Età mediana	71

TREND DEI TASSI STANDARDIZZATI



ANNO	TSD_I
2003	72,08
2004	82,37
2005	73,55
2006	64,19
2007	60,71
2008	47,43
2009	67,93
2010	64,45
2011	61,11
2012	70,59

	Incidenza
DISTRETTO DI NUORO	
Numero casi	377
% sul totale	12,9
Tasso grezzo	97,6
Tasso standardizzato	73,5
Rischio cumulativo	6,5
Età media	70,9
Età mediana	71
DISTRETTO "OGLIASTRA" (ASL LANUSEI)	
Numero casi	224
% sul totale	11,8
Tasso grezzo	78,6
Tasso standardizzato	53,8
Rischio cumulativo	4,3
Età media	73,8
Età mediana	73
DISTRETTO DI SINISCOLA	
Numero casi	142
% sul totale	15,1
Tasso grezzo	90,6
Tasso standardizzato	69,5
Rischio cumulativo	6,5
Età media	69,7
Età mediana	70
DISTRETTO DI MACOMER	
Numero casi	171
% sul totale	14,2
Tasso grezzo	108,2
Tasso standardizzato	74,3
Rischio cumulativo	6,6
Età media	71,4
Età mediana	71
DISTRETTO DI SORGONO	
Numero casi	83
% sul totale	12,5
Tasso grezzo	91,9
Tasso standardizzato	57,1
Rischio cumulativo	4,7
Età media	72,2
Età mediana	72

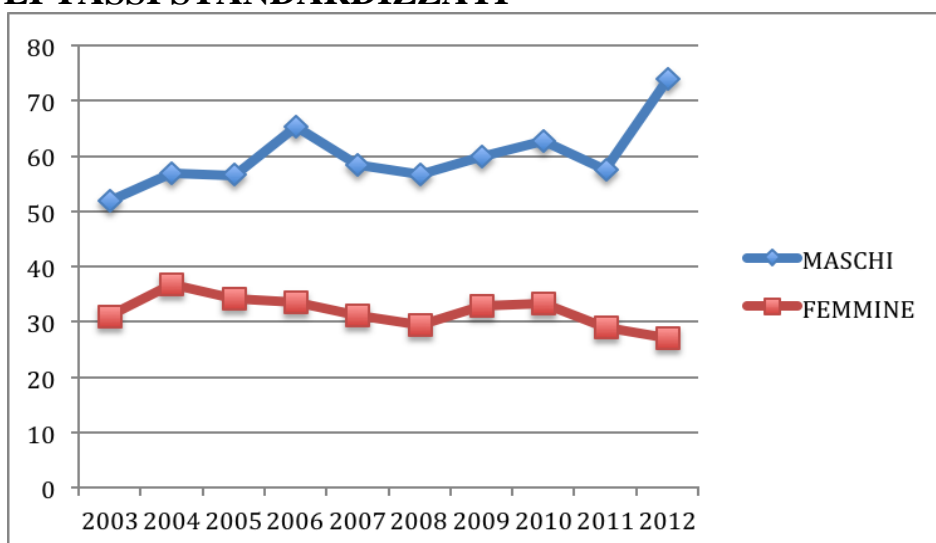
Colon retto

I tumori maligni del colon retto sono in costante aumento in entrambi i sessi Nel territorio del registro, nel corso del decennio studiato , si sono verificati 1451 nuovi casi di tumore del colon retto

TUTTO IL TERRITORIO

	MASCHI	FEMMINE
Numero casi	881	570
% sul totale	11,6	9,1
Tasso grezzo	81,8	51,2
Tasso standardizzato	60,2	31,8
Rischio cumulativo	5	2,5
Età media	68,9	69,7
Età mediana	70	71

TREND DEI TASSI STANDARDIZZATI



	MASCHI	FEMMINE
2003	51,93	31,02
2004	56,84	36,74
2005	56,61	34,11
2006	65,38	33,45
2007	58,36	31,2
2008	56,76	29,47
2009	60,02	32,94
2010	62,7	33,35
2011	57,6	28,96
2012	74,02	27,1

	MASCHI	FEMMINE
DISTRETTO DI NUORO		
Numero casi	323	226
% sul totale	11,1	9,4
Tasso grezzo	83,6	55
Tasso standardizzato	63,5	33,7
Rischio cumulativo	5,3	2,5
Età media	69,1	70,2
Età mediana	70	72
DISTRETTO "OGLIASTRA" (ASL LANUSEI)		
Numero casi	229	132
% sul totale	12,1	8,4
Tasso grezzo	80,4	45,2
Tasso standardizzato	57,7	28,9
Rischio cumulativo	4,5	2,3
Età media	69,6	68,7
Età mediana	71	70,5
DISTRETTO DI SINISCOLA		
Numero casi	112	62
% sul totale	11,9	8,6
Tasso grezzo	71,5	40,3
Tasso standardizzato	55	28,2
Rischio cumulativo	4,4	2,2
Età media	68,4	69,1
Età mediana	70	67,5
DISTRETTO DI MACOMER		
Numero casi	140	94
% sul totale	11,6	9,3
Tasso grezzo	88,6	57
Tasso standardizzato	63,6	34,7
Rischio cumulativo	5,5	2,8
Età media	69,1	70
Età mediana	69	70
DISTRETTO DI SORGONO		
Numero casi	77	56
% sul totale	11,6	10,6
Tasso grezzo	85,3	61,4
Tasso standardizzato	60,1	33,8
Rischio cumulativo	5	2,8
Età media	66,7	70
Età mediana	68	73

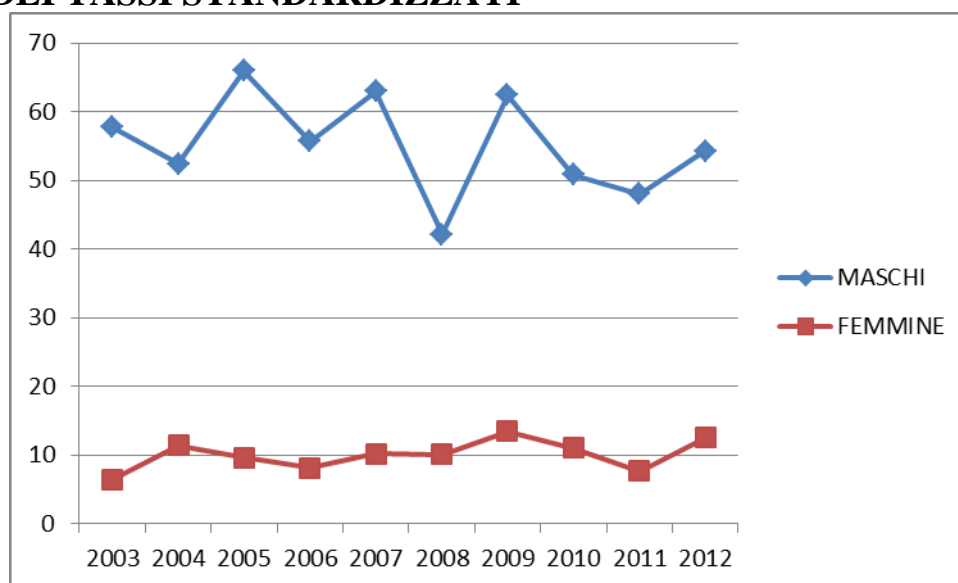
Polmone

I tumori maligni del polmone hanno colpito soprattutto i maschi (792 casi contro i 167 delle femmine). Il rischio cumulativo di ammalarsi per l'uomo è significativamente elevato per i maschi (4,7%). Da solo il tumore del polmone rappresenta per i maschi il 10% dei tumori., con un particolare picco di incidenza negli ultrasessantenni.

TUTTO IL TERRITORIO

	MASCHI	FEMMINE
Numero casi	792	167
% sul totale	10,4	2,7
Tasso grezzo	73,6	15
Tasso standardizzato	55,2	10,1
Rischio cumulativo	4,7	0,8
Età media	68,4	67,6
Età mediana	69	68

TREND DEI TASSI STANDARDIZZATI



ANNO	MASCHI	FEMMINE
2003	57,73	6,42
2004	52,4	11,41
2005	66	9,6
2006	55,72	8,15
2007	62,96	10,18
2008	42,18	10,07
2009	62,45	13,43
2010	50,87	11,05
2011	48,03	7,7
2012	54,3	12,51

	MASCHI	FEMMINE
--	--------	---------

DISTRETTO DI NUORO

Numero casi	315	71
% sul totale	10,8	2,9
Tasso grezzo	81,5	17,3
Tasso standardizzato	63,2	11,1
Rischio cumulativo	5,2	0,9
Età media	68	69,8
Età mediana	68	69

DISTRETTO "OGLIASTRA" (ASL LANUSEI)

Numero casi	167	27
% sul totale	8,8	1,7
Tasso grezzo	58,6	9,2
Tasso standardizzato	43,1	6,6
Rischio cumulativo	3,8	0,5
Età media	69,4	65,6
Età mediana	70	66

DISTRETTO DI SINISCOLA

Numero casi	101	20
% sul totale	10,7	2,8
Tasso grezzo	64,5	13
Tasso standardizzato	49,7	9,2
Rischio cumulativo	4,2	0,8
Età media	67,6	67,7
Età mediana	69	70,5

DISTRETTO DI MACOMER

Numero casi	136	31
% sul totale	11,3	3,1
Tasso grezzo	86,1	18,8
Tasso standardizzato	63,7	13,2
Rischio cumulativo	5,7	1
Età media	67,7	65,4
Età mediana	68,5	64

DISTRETTO DI SORGONO

Numero casi	73	18
% sul totale	11	3,4
Tasso grezzo	80,8	19,7
Tasso standardizzato	52,7	13,1
Rischio cumulativo	4,3	1,2
Età media	70,4	65,6
Età mediana	71	68

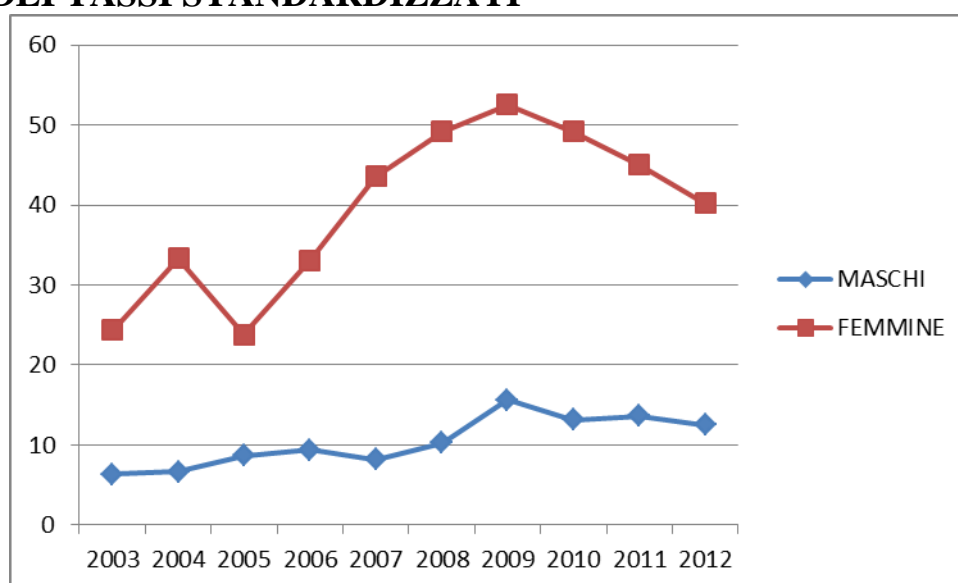
Tiroide

Nei residenti nella Provincia di Nuoro, nel corso del triennio 2003-2005 , si sono verificati 606 nuovi casi di tumore della tiroide (126 nei maschi e 480 nelle femmine).. L'età media alla diagnosi è compresa fra i 50 e i 52 anni. Particolarmente rilevante l'incidenza nel sesso femminile.

TUTTO IL TERRITORIO

	MASCHI	FEMMINE
Numero casi	126	480
% sul totale	1,7	7,7
Tasso grezzo	11,7	43,1
Tasso standardizzato	10,5	39,5
Rischio cumulativo	0,8	3,1
Età media	52,6	50,4
Età mediana	53	50

TREND DEI TASSI STANDARDIZZATI



ANNO	MASCHI	FEMMINE
2003	6,3	24,37
2004	6,69	33,28
2005	8,68	23,82
2006	9,34	33,06
2007	8,15	43,58
2008	10,24	49,16
2009	15,62	52,5
2010	13,15	49,18
2011	13,66	44,97
2012	12,49	40,24

	MASCHI	FEMMINE
DISTRETTO DI NUORO		
Numero casi	45	164
% sul totale	1,5	6,8
Tasso grezzo	11,6	39,9
Tasso standardizzato	10,3	36,6
Rischio cumulativo	0,8	2,9
Età media	52,3	50,4
Età mediana	53	51
DISTRETTO "OGLIASTRA" (ASL LANUSEI)		
Numero casi	39	133
% sul totale	2,1	8,4
Tasso grezzo	13,7	45,5
Tasso standardizzato	12,3	42,2
Rischio cumulativo	1	3,2
Età media	53,1	47,8
Età mediana	52	46
DISTRETTO DI SINISCOLA		
Numero casi	10	60
% sul totale	1,1	8,4
Tasso grezzo	6,4	39
Tasso standardizzato	6,1	35,7
Rischio cumulativo	0,4	3
Età media	50	51,6
Età mediana	49,5	50
DISTRETTO DI MACOMER		
Numero casi	23	88
% sul totale	1,9	8,7
Tasso grezzo	14,6	53,4
Tasso standardizzato	13	46,8
Rischio cumulativo	1,1	3,9
Età media	52,2	54,2
Età mediana	55	57
DISTRETTO DI SORGONO		
Numero casi	9	35
% sul totale	1,4	6,6
Tasso grezzo	10	38,4
Tasso standardizzato	8,3	37,3
Rischio cumulativo	0,7	2,9
Età media	56,2	48,9
Età mediana	57	48

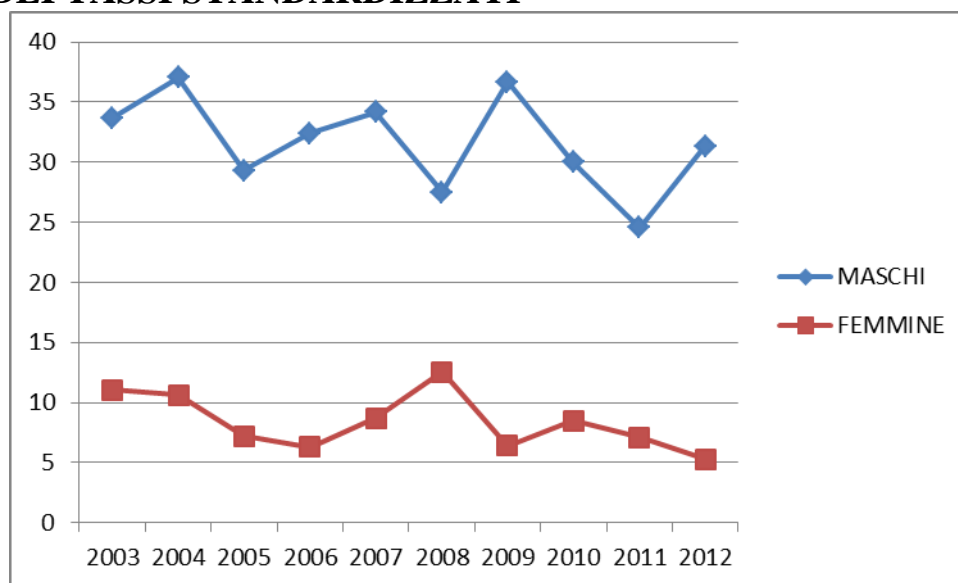
Fegato

Il tumore del fegato è una delle neoplasie più frequenti nella popolazione del territorio del Registro. Rappresenta il 5,9 % di tutti i tumori nei maschi e il 2,9% dei tumori nelle femmine. L'età media d'insorgenza è nei maschi sui 68 anni.

TUTTO IL TERRITORIO

	MASCHI	FEMMINE
Numero casi	453	180
% sul totale	5,9	2,9
Tasso grezzo	42,1	16,2
Tasso standardizzato	31,7	8,4
Rischio cumulativo	2,7	0,6
Età media	68,3	74,8
Età mediana	69	75

TREND DEI TASSI STANDARDIZZATI



ANNO	MASCHI	FEMMINE
2003	33,69	11,08
2004	37,06	10,63
2005	29,32	7,21
2006	32,43	6,32
2007	34,15	8,7
2008	27,48	12,57
2009	36,67	6,43
2010	30	8,5
2011	24,57	7,1
2012	31,32	5,29

	MASCHI	FEMMINE
--	--------	---------

DISTRETTO DI NUORO

Numero casi	195	67
% sul totale	6,7	2,8
Tasso grezzo	50,5	16,3
Tasso standardizzato	39,2	8
Rischio cumulativo	3,2	0,5
Età media	67,8	76,3
Età mediana	68	78

DISTRETTO "OGLIASTRA" (ASL LANUSEI)

Numero casi	131	58
% sul totale	6,9	3,7
Tasso grezzo	46	19,9
Tasso standardizzato	34,3	10,6
Rischio cumulativo	3,1	0,8
Età media	69,2	73,8
Età mediana	71	75

DISTRETTO DI SINISCOLA

Numero casi	39	20
% sul totale	4,1	2,8
Tasso grezzo	24,9	13
Tasso standardizzato	19,8	8,6
Rischio cumulativo	1,8	0,8
Età media	66,5	72,8
Età mediana	69	70

DISTRETTO DI MACOMER

Numero casi	66	20
% sul totale	5,5	2
Tasso grezzo	41,8	12,1
Tasso standardizzato	29,9	6
Rischio cumulativo	2,4	0,7
Età media	68,3	75,2
Età mediana	67,5	73

DISTRETTO DI SORGONO

Numero casi	22	15
% sul totale	3,3	2,8
Tasso grezzo	24,4	16,4
Tasso standardizzato	17,3	7,6
Rischio cumulativo	1,6	0,6
Età media	69	73,4
Età mediana	66,5	75

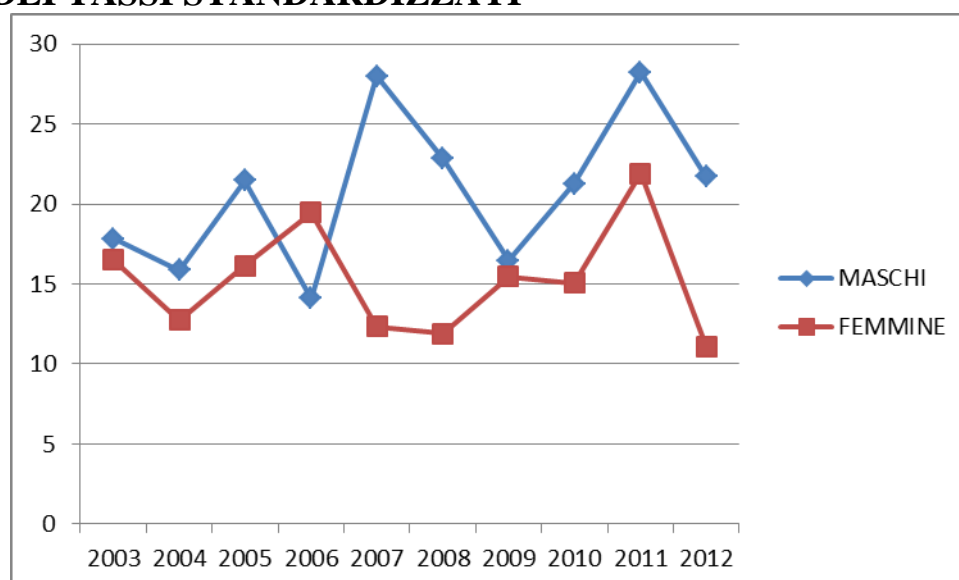
Linfomi non Hodgkin

Nel corso del decennio , si sono verificati 524 nuovi casi di linfomi non Hodgkin (280 nei maschi e 244 nelle femmine). È uno dei 5 tumori più frequenti nelle donne.. L'istotipo più rappresentato è il linfoma diffuso a grandi cellule B .

TUTTO IL TERRITORIO

	MASCHI	FEMMINE
Numero casi	280	244
% sul totale	3,7	3,9
Tasso grezzo	26	21,9
Tasso standardizzato	20,9	15,2
Rischio cumulativo	1,7	1,3
Età media	62	64,8
Età mediana	65	69

TREND DEI TASSI STANDARDIZZATI



ANNO	MASCHI	FEMMINE
2003	17,81	16,48
2004	15,84	12,73
2005	21,46	16,14
2006	14,08	19,47
2007	27,99	12,35
2008	22,84	11,89
2009	16,44	15,46
2010	21,25	15,05
2011	28,21	21,89
2012	21,71	11,11

	MASCHI	FEMMINE
--	--------	---------

DISTRETTO DI NUORO

Numero casi	122	104
% sul totale	4,2	4,3
Tasso grezzo	31,6	25,3
Tasso standardizzato	25,4	18,2
Rischio cumulativo	2,1	1,6
Età media	63,9	63,2
Età mediana	66	67

DISTRETTO "OGLIASTRA" (ASL LANUSEI)

Numero casi	53	46
% sul totale	2,8	2,9
Tasso grezzo	18,6	15,8
Tasso standardizzato	15,1	11,1
Rischio cumulativo	1,2	1
Età media	59,1	65,1
Età mediana	65	67,5

DISTRETTO DI SINISCOLA

Numero casi	33	31
% sul totale	3,5	4,3
Tasso grezzo	21,1	20,2
Tasso standardizzato	17,5	13,7
Rischio cumulativo	1,4	1,1
Età media	62,1	67,5
Età mediana	65	72

DISTRETTO DI MACOMER

Numero casi	41	37
% sul totale	3,4	3,7
Tasso grezzo	25,9	22,4
Tasso standardizzato	20,5	15,4
Rischio cumulativo	1,6	1,1
Età media	60,8	65
Età mediana	62	68

DISTRETTO DI SORGONO

Numero casi	31	26
% sul totale	4,7	4,9
Tasso grezzo	34,3	28,5
Tasso standardizzato	27	17,2
Rischio cumulativo	2,4	1,4
Età media	60,6	67,2
Età mediana	67	71

TABELLE

Le tabelle che seguono sono riferite dapprima all'intero territorio di competenza del Registro.

Esse si riferiscono ai casi divisi per sede di insorgenza, per sesso e per fascia di età e sono riportate le frequenze assolute, età medie e mediane, tassi specifici per età, tassi grezzi e tassi standardizzati , errore standard.

Lo stesso schema è seguito per singolo “distretto”.

TUTTO IL TERRITORIO

- [Incidenza: Frequenza assoluta casi incidenti. Età media e mediana.Maschi](#)
- [Incidenza: Frequenza assoluta casi incidenti. Età media e mediana. Femmine](#)
- [Incidenza: Tassi per 100.000 residenti, specifici per età e sede. Tassi grezzi, standardizzati , ES.Maschi](#)
- [Incidenza: Tassi per 100.000 residenti, specifici per età e sede. Tassi grezzi, standardizzati , ES Femmine](#)

DISTRETTO DI NUORO

- [Incidenza: Frequenza assoluta casi incidenti. Età media e mediana.Maschi](#)
- [Incidenza: Frequenza assoluta casi incidenti. Età media e mediana. Femmine](#)
- [Incidenza: Tassi per 100.000 residenti, specifici per età e sede. Tassi grezzi, standardizzati , ES.Maschi](#)
- [Incidenza: Tassi per 100.000 residenti, specifici per età e sede. Tassi grezzi, standardizzati , ES Femmine](#)

DISTRETTO “OGLIASTRA” (ASL DI LANUSEI)

- [Incidenza: Frequenza assoluta casi incidenti. Età media e mediana.Maschi](#)
- [Incidenza: Frequenza assoluta casi incidenti. Età media e mediana. Femmine](#)
- [Incidenza: Tassi per 100.000 residenti, specifici per età e sede. Tassi grezzi, standardizzati , ES.Maschi](#)
- [Incidenza: Tassi per 100.000 residenti, specifici per età e sede. Tassi grezzi, standardizzati , ES Femmine](#)

DISTRETTO DI SINISCOLA

- [Incidenza: Frequenza assoluta casi incidenti. Età media e mediana.Maschi](#)
- [Incidenza: Frequenza assoluta casi incidenti. Età media e mediana. Femmine](#)
- [Incidenza: Tassi per 100.000 residenti, specifici per età e sede. Tassi grezzi, standardizzati , ES.Maschi](#)
- [Incidenza: Tassi per 100.000 residenti, specifici per età e sede. Tassi grezzi, standardizzati , ES Femmine](#)

DISTRETTO DI MACOMER

- [Incidenza: Frequenza assoluta casi incidenti. Età media e mediana.Maschi](#)
- [Incidenza: Frequenza assoluta casi incidenti. Età media e mediana. Femmine](#)
- [Incidenza: Tassi per 100.000 residenti, specifici per età e sede. Tassi grezzi, standardizzati , ES.Maschi](#)
- [Incidenza: Tassi per 100.000 residenti, specifici per età e sede. Tassi grezzi, standardizzati , ES Femmine](#)

DISTRETTO DI SORGONO

- [Incidenza: Frequenza assoluta casi incidenti. Età media e mediana.Maschi](#)
- [Incidenza: Frequenza assoluta casi incidenti. Età media e mediana. Femmine](#)
- [Incidenza: Tassi per 100.000 residenti, specifici per età e sede. Tassi grezzi, standardizzati , ES.Maschi](#)
- [Incidenza: Tassi per 100.000 residenti, specifici per età e sede. Tassi grezzi, standardizzati , ES Femmine](#)